



**SONATA
PREAMPLIFIER**

OWNER'S MANUAL

SONATA 取扱説明書

はじめに

この度は VIOLA SONATAをお買い上げ頂き誠にありがとうございます。最新の技術と高品質のパーツを使用した、この画期的な製品は、非常に高音質で満足のいく音をお届けすることをお約束致します。末永くご愛用いただくためにも、ご使用前にぜひ一度本書をお読みくださいますようお願いいたします。

製品の保証について

製品の品質管理につきましては万全の体制を取っており、厳密な検査を経て出荷しておりますが、万一製品上の不備による自然故障が生じましたら弊社の保証規定に基づき、保証期間内であれば、保証書をご提示いただくことにより無償にて修理をさせていただきます。

製品の保証は、正規販売店より新品の状態でご購入いただいた場合に限りさせていただきます。第三者よりの譲渡、あるいは中古品でのご購入による場合は、保証の適用対象となりません。この場合は保証登録カードにご記入・ご返送いただいても保証書を発行することはできませんので、あらかじめご了承ください。

なお、保証期間内であっても、保証書記載のご氏名と異なる方がご使用になっている場合には保証は適用されません。

保証書の発行について

お手数ですが、同梱しております保証登録カードに必要事項をお書きの上ご投函ください。弊社にてご愛用者登録を行ない、同時に保証書を発行させていただきます。保証書が発行されていないと、保証期間内であっても有償修理とさせていただきますのでご了承ください。大変お手数ですが、保証登録カードのご返送を忘れないようお願いいたします。

尚、保証登録カードのアンケート項目にも、もれなくご記入くださいますよう重ねてお願いいたします。お寄せいただきましたアンケート、ご意見、ご感想は、わたくしどもの貴重な資料として今後の弊社のサービス向上に役立たせていただく所存でございます。

修理、アフターサービスの御用命について

修理、アフターサービスの御用命は、お買い上げいただいた販売店にお申し付けください。

アップロード・メンテナンス・プログラムについて

ご愛用の製品を常に最良の状態でご使用いただくために、製品輸入元による純正製品点検プログラム『アップロード・メンテナンス・プログラム』をご用意しております。

特に現在故障しているというわけではなくとも、長年の使用により、製品の各部に劣化が見られる場合があります。アップロード・メンテナンス・プログラムによる点検・整備により故障を未然に防ぎ、常に最良のコンディションで製品をご愛用いただけます。また、アップロード・メンテナンス・プログラムにて点検・整備された製品につきましては、1年間の製品保証が付属されます。

費用について

アップロード・メンテナンス・プログラムによる点検整備は、有償にて行います。費用は機器のグレードと製造後の年数によって異なります。費用のお見積りは、お買い求めいただいた販売店もしくは輸入元までお問合せください。

対象除外品について

お客様ご自身あるいは第三者など、当社技術部門以外の手による改造品につきましては、初期性能を保証することができませんので、アップロード・メンテナンス・プログラムの対象外とさせていただきます。

製造終了後9年を経過した製品は基本的にアップロード・メンテナンス・プログラムの対象外とさせていただきます。長年ご愛用いただいた製品がアップロード・メンテナンス・プログラムの対象かどうかは、お買い求めいただいた販売店もしくは輸入元にお尋ねください。

点検整備について

アップロード・メンテナンス・プログラムによる点検整備は、実働・機能に関わる部分のみとなります。外観の整備は含まれません。

アップロード・メンテナンス・プログラムによる点検整備は、対象製品が実働することが前提となります。修理が必要な場合には、修理品扱いとなります(アップロード・メンテナンス・プログラムの点検費ではなく、基本修理費が適用となります)。

アップロード・メンテナンス・プログラムによる点検整備により、消耗部品、劣化部品などの交換が必要な場合には、別途部品代実費をご請求いたします。

お申し込みについて

アップロード・メンテナンス・プログラムによる点検・整備のお申し込みに関しては、お買い求めいただいた販売店にお願いします。

個人情報の取り扱いについて

弊社では、お求めいただいた高価な製品を末永くご愛用いただくために、アフターサービスをご提供する目的で、製品に付属の「保証登録カード」にご記入・ご送付いただいてから「保証書」を発行するという方式を採用しております。お手数ではございますが、何卒主旨をご理解のうえご協力を賜りますようお願いいたします。

尚、「保証登録カード」にご記入、ご返送いただいたお客様を識別・特定し得る個人情報につきましては、弊社にて適切に管理することを社会的責務として重要と考え、下記の基本方針に基づき、お客様情報の保護、管理を徹底することを誓約いたします。

「保証登録カード」にご記入いただいたお客様情報の利用目的について

当社が得たお客様情報は、以下の目的以外には利用いたしません。

- ・お客様へのアフターサービス業務の基礎資料として
- ・弊社より発信するダイレクトメール等情報のお届けのため

お客様情報の管理について

当社はお客様情報を取り扱う管理責任者を置き、紛失、漏洩、不正な第三者提供などが無いよう、お客様情報の取り扱いに十分な注意を払います。

収集したお客様情報の第三者への提供、開示について

収集したお客様情報を、お客様のご許可なく弊社以外の第三者に提供することはありません。但し、お客様と当社間で製品の配送等のために、お客様に明示することなく委託業者に対しお客様情報の一部を開示することがございますが、利用目的の必要範囲内に限定してこれを行います。尚、この場合にあっては委託業者に対し、お客様情報を他の目的に使用、もしくは開示しない義務を履行させるべく対応します。

情報発信の停止とお客様情報の削除について

弊社では、製品をご愛用いただいておりますお客様に、新製品やイベントの情報等を郵便や電子メールにより発信させていただくことがありますが、ご不要の場合にはお客様からのお申し出により差止めさせていただきます。

お客様よりお客様情報の削除の申し出があった場合には速やかにこれを削除いたします。

安全上のご注意

安全にお使いいただくために、ご使用前に必ずお読みください。

警告

この表示を無視して、誤った取り扱いをすると、人が死亡または重症を負う危険が差し迫って生じることが予想される内容を示しています。

注意

この表示を無視して、誤った取り扱いをすると、人が傷害を負う可能性が想定される内容および物的損害のみの発生が想定される内容を示しています。

警告

濡らさない

雨天・降雪中・海岸・水辺での使用は特にご注意ください。火災・感電の原因となります。

電源ケーブルは大切に

電源ケーブルを傷つけたり、破損したりしないでください。また、重いものを載せたり、加熱したり、引っ張ったりすると電源ケーブルが破損し、火災・感電の原因となります。電源ケーブルが傷んだら、直ちに販売店にご依頼ください。

ご使用は正しい電源電圧で

設定された電源電圧以外の電圧で使用しないでください。火災・感電の原因となります。

雷が鳴り出したら

電源プラグには触れないでください。感電の原因となります。

この機器の上に花瓶・植木鉢・コップ・化粧品・薬品や水などが入った容器を置かない

こぼれた場合、火災・感電の原因となります。

注意

電源ケーブルを熱器具に近づけない

ケーブル被覆が溶けて、火災・感電の原因となることがあります。

電源ケーブルを抜くときは

電源プラグを抜くときは、電源ケーブルを引っ張らずに必ずプラグを持って抜いてください。ケーブルが傷つき、火災・感電の原因となることがあります。

濡れた手で電源プラグを抜き差ししない

感電の原因となることがあります。

機器の接続は説明書をよく読んでから接続する

接続をする場合は、電源を切り、各々の機器の取り扱い説明書に従って接続してください。

不安定な場所に置かない

ぐらついた台の上や傾いたところなど不安定な場所に置かないでください。落ちたり倒れたりして、怪我の原因となることがあります。

次のような場所には置かない

火災・感電の原因となることがあります。

- ・調理台や加湿器のそばなど、油煙や湯気があたる場所
- ・湿気やほこりの多い場所
- ・直射日光の当たる場所や暖房器具の近くなど高温になる場所

重いものを載せない

機器の上に重いものや外枠からはみ出るような大きいものをおかないでください。バランスが崩れて倒れたり、落下して怪我の原因になることがあります。

お手入れの際は

安全のため電源プラグをコンセントから抜いて行ってください。感電の原因となることがあります。

目次

1. 付属品について	8
2. プリアンプの使用方法	9
2.1 機器の接続	9
2.1.1 フロントパネル	9
2.1.2 リアパネル	10
2.1.3 SONATA電源部リアパネル	11
2.2 電源を入れる	12
2.3 SONATAを操作する	13
2.3.1 タッチスクリーンディスプレイ	13
2.3.2 多機能ノブ	14
3. ネットワーク設定とリモートコントロール(オプション)	15
3.1 ネットワーク設定の概要	15
3.2 付属ルーターのネットワーク設定	16
3.3 ホームネットワークへの設定	19
3.4 ネットワークの独占	21
4. トラブルシューティング	22

1. 付属品について

お買い上げいただいたSONATAの Kartonの中には、以下のものが入っています。最初にご確認ください。

- | | |
|---------------|----|
| 1. -SONATA本体 | 1台 |
| 2. -SONATA電源部 | 1台 |
| 3. -ルーター | 1台 |
| 4. -電源ケーブル | 1本 |
| 5. -リンクバスケーブル | 1本 |
| 6. -USBメモリ | 1個 |
| 7. -取扱説明書(本書) | 1冊 |
| 8. -保証登録カード | 1枚 |

梱包材は、SONATAを輸送する際に必要です。大切に保管しておかれることをお勧めいたします。

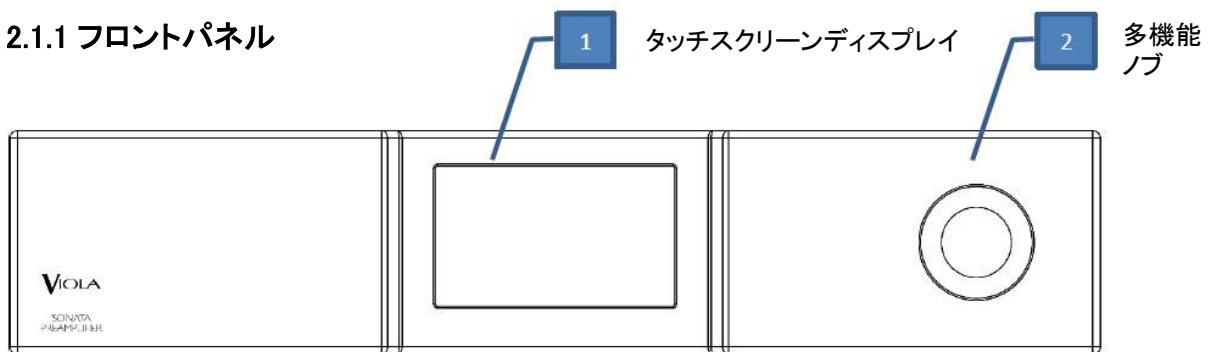
付属の電源ケーブルは、他の機器に
使用しないで下さい。

2. プリアンプの使用方法

2.1 機器の接続

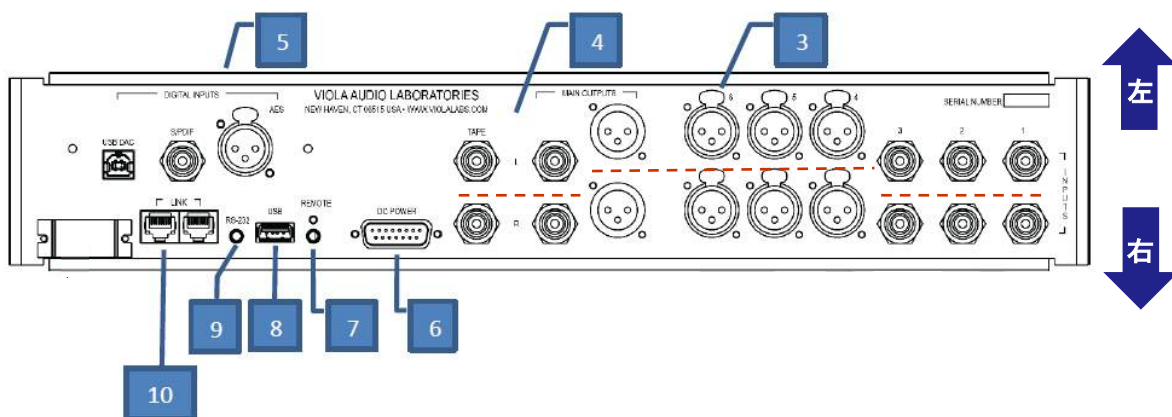
- ・DCケーブルでSONATAと電源部を接続します。電源部にAC電源ケーブルを差し、他端をコンセント(100V)に接続してください。
- ・ソース機器を入力端子に接続します。SONATAは、6系統の入力端子(XLR x 3、RCA x 3)を備えています。
- ・次にパワーアンプを出力端子に接続します。SONATAは、3系統の出力端子(XLR x 1、RCA x 2)を備えています。
- ・録音機器がある場合は、テープ出力(RCA)と録音機器を接続します。

2.1.1 フロントパネル



- ① タッチスクリーンディスプレイ
- ② 多機能ノブ

2.1.2 リアパネル



※SONATAの入出力端子は、それぞれ上側がLEFT(左)チャンネル、下側がRIGHT(右)チャンネルとなっております。

③ アナログ入力グループ

- ・RCAアンバランス入力 × 3
- ・XLRバランス入力 × 3

④ アナログ出力グループ

- ・RCAアンバランス出力 × 1
- ・XLRバランス出力 × 1
- ・Tape出力 × 1

⑤ デジタル入力グループ

現在は使用しません。

- ・AES/EBUバランス入力
- ・RCA S/PDIF入力
- ・USB DAC

⑥ DC電源端子

SONATA電源部と接続します。

⑦ +12V自動トリガー出力

トリガー入力を備えたパワーアンプの電源を自動でオン/オフするために使用されます。

SONATAのフロントパネルまたはリモートコントロールアプリケーションから操作することができます。

⑧ USBポート

SONATAのファームウェアアップデートをする際に使用します。このコネクタはUSBデバイスに電源を供給しません。

⑨ RS-232入力

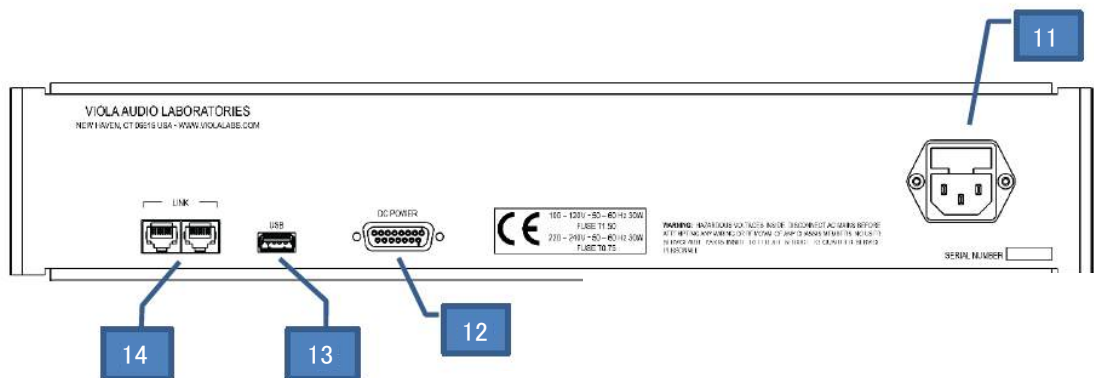
弊社のサービスマンが使用する端子です。

⑩ リンクバスコネクタ

リンクバスコネクタを備えているVIOLAの製品(現在はConcertoのみ)とリンクバスケーブルで接続します。接続により、リモートアプリケーション上で、Concertoの電源のオン/オフと動作状況の確認を行うことができます。

リンクバスコネクタ以外のものを接続しないようご注意ください。

2.1.3 SONATA電源部リアパネル



⑪ AC電源コネクタ

付属の電源ケーブルを接続します。

⑫ DC電源コネクタ

SONATAプリアンプ本体との接続にはDCケーブルを使用します。

⑬ USBポート

SONATA電源部のファームウェアアップデートに使用します。

⑭ リンクバスコネクタ

リンクバスコネクタを備えているVIOLAの製品(現在はConcertoのみ)とリンクバスケーブルで接続します。接続により、リモートアプリケーション上で、Concertoの電源のオン/オフと動作状況の確認を行うことができます。

リンクバスコネクタ以外のものを接続しないようご注意ください。

2.2 電源を入れる

- ・それぞれの機器の接続がすべて終了し、電源部のAC電源ケーブルをコンセントに差すと自動的に起動します。起動しない場合はフロントパネルのノブを押してください。電源が入ると、フロントパネルが点灯します。
- ・次にパワーアンプの電源をONにします。電源をOFFにする際は逆の手順で行ってください。

2.3 SONATAを操作する(本体からの操作)

- ・SONATA本体での操作は、本体のタッチスクリーンディスプレイとノブからの操作の他に、付属のルーターを使用することでiPod touch等のApple社製タブレットを使用することもできます。p.15 以降をご参照下さい。

2.3.1 タッチスクリーンディスプレイ

ホーム画面



Wi-Fi 接続OFF



Wi-Fi 接続中



iPod touch接続



+12トリガーOFF



+12トリガーON



ミュートOFF



ミュートON



アナログ入力の入力切替。ディスプレイの右上に現在の入力の名称が表示されます。



インフォメーションスクリーンにジャンプします。

インフォメーションスクリーン



ファームウェアバージョンやネットワークなど、SONATAの現在のステータスを表示します。



ホームスクリーンに戻ります。



設定ページに移動します。

設定ページ



ディスプレイのバックライトタイマーをOFFにする。



ディスプレイのバックライトタイマーをONにする。

ディスプレイのバックライトタイマーをONにした場合、約30秒でディスプレイのバックライトが消灯します。OFFにするとバックライトは点灯したままになります。



ホームスクリーンに戻ります。

2.3.2 多機能ノブ

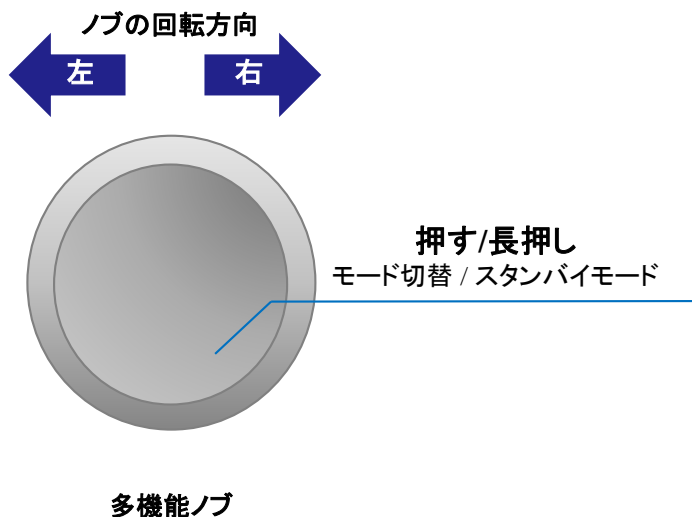
フロントパネルのノブには3つの機能があります。

- ・ ボリューム調節モード
- ・ バランス調節モード
- ・ スタンバイモード

デフォルトでボリューム調節モードになっており、ノブの真ん中を押すと、バランス調節モードに切り替わります。

再度ノブを押すとボリューム調節モードに切り替わります。ノブを長押しすると、スタンバイモードになり、再度押すとスタンバイモードを解除します。

ノブを回すことで、ボリューム調節または、バランス調節が可能です。



3. ネットワーク設定とリモートコントロール(オプション)

3.1 ネットワーク設定の概要

SONATAはインターネットアクセス必要を必要としませんが、ルーターを介しネットワークに接続することで iPod touch、iPhone等のApple社製タブレットでの操作が可能となります。

※同梱のルーターのご使用を推奨しておりますが、既存のネットワークを使用することも可能です。既存のネットワークの設定方法はp.19「ホームネットワークへの設定」をご参照ください。

デバイス設定

リモートコントロールを行う際、SONATAはWi-Fiネットワークで通信を行います。

事前に設定されたルーターがSONATAに同梱されています。p.16以降の設定方法に従って設定してください。

VIOLAリモートアプリケーション

VIOLAの提供するiApp「VIOLA REMOTE」はApple Storeよりダウンロードすることが可能です。

(<https://itunes.apple.com/us/app/VIOLA-remote/id563608611?ls=1&mt=8>)

iPhoneをご使用の場合のご注意

・SONATAを操作するためのネットワークに接続している最中に、その他のネットワーク接続を同時に使用することができません。iPhoneが携帯電話という側面を持つ以上、SONATAへの常時接続を保つことは難しいかと思われます。

そのため、SONATAを操作するために、専用のiPod touchを使用することをおすすめいたします。

・SONATAへ一度に接続可能なiPod touchの数は「1台」であることにご注意ください。

ホームネットワーク上で、1つのネットワークに複数のiPod touchを接続していても、その中の一台のみが、VIOLAリモートアプリケーションを使用することができます。

ポイントツーポイントネットワーク上で自動的に、SONATAが1台とiPod touchが1台の計2台の間での接続が許可されることとなります。

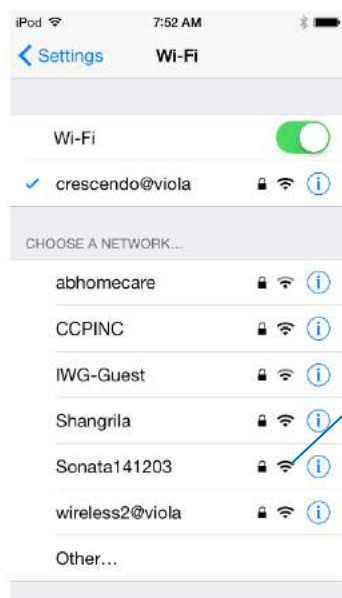
3.2 付属ルーターのネットワーク設定

- SONATAとリモートコントロール接続を構築するために、まず付属ルーターを開梱し電源を入れてください。
- SONATA本体の電源を入れ、iPod touchでVIOLA Remoteアプリをダウンロードください。
- iPod touchをインターネットに接続します。

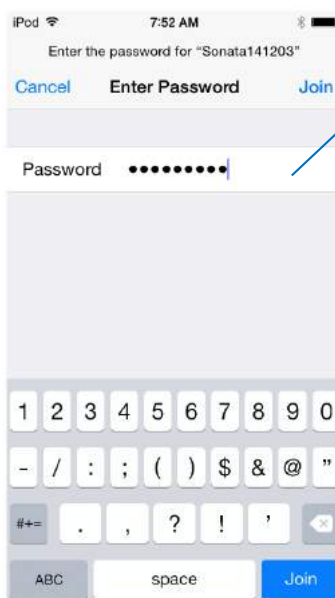


設定を選択します。

- iPod touchにアプリをインストールしたら、ルーターのネットワークに接続します。



ルーターを選択します。



パスワードを入力します。



ネットワークに接続しました。

・リモートアプリケーションを起動し、以下の図に従って操作してください。



ネットワーク設定

ステータスの選択

- ・ネットワーク設定は現在のネットワーク上で検出されるすべてのVIOLA製品に反映されます。
- ・SONATA IDはお持ちの製品のシリアルナンバーです。リストに何も表示されない場合、Rescan networkボタンを押して再度ネットワークを読み込んでください。



SONATAを選択してください。



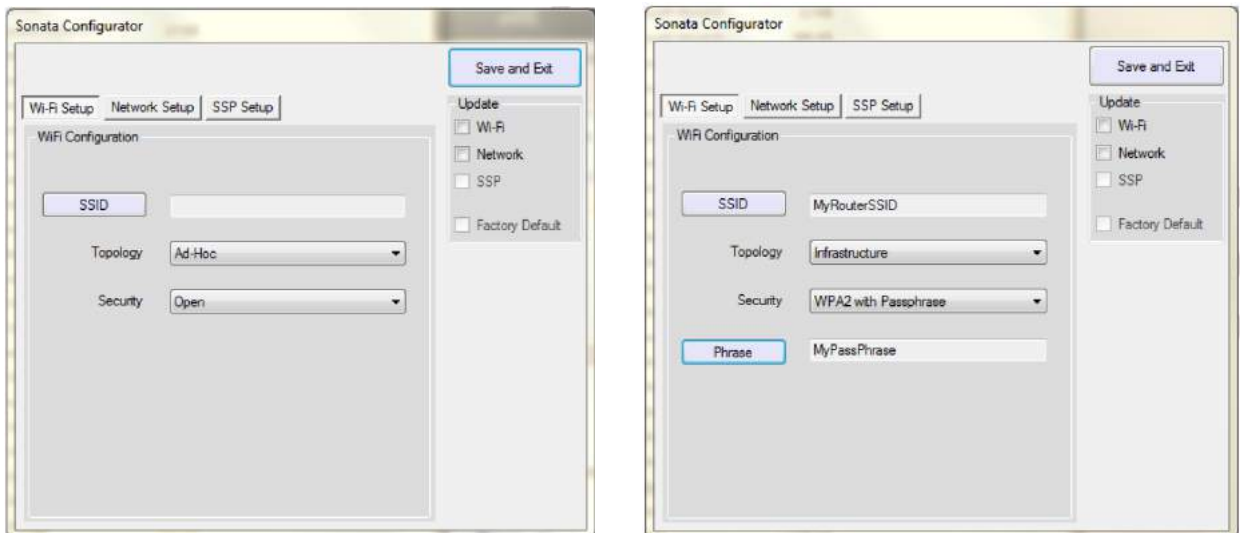
OKを押してください。

- ・これでリモートアプリケーションでSONATAを操作できるようになりました。

3.3 ホームネットワークへの設定

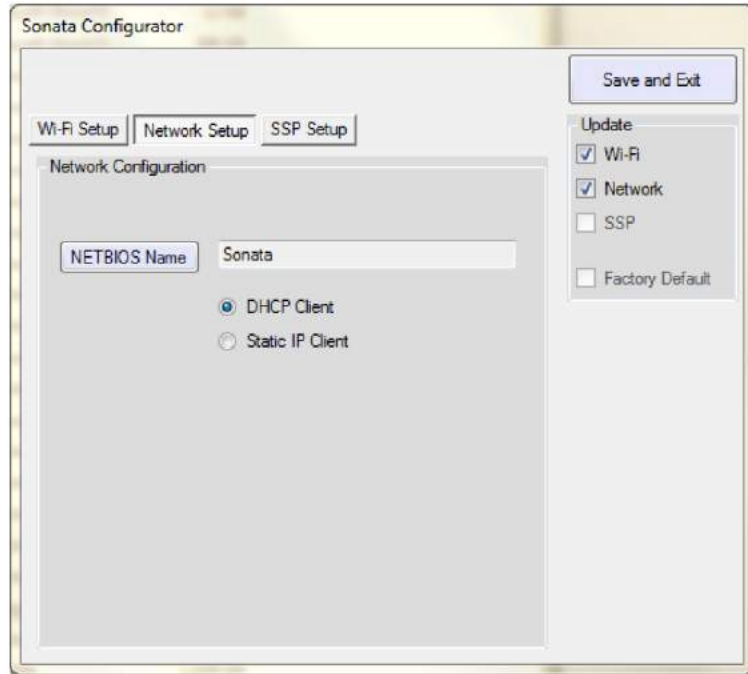
- ・ コンフィギュレーションユーティリティを使用して既存のホームネットワークに接続することができます。
- ・ USBからPCでSonataConfiguration.exeを起動します。FATファイルシステムのフォーマットを推奨しております。

※SONATAIにはルーターが同梱されています。同梱されているルーターのご使用を推奨しております。



1. SSIDボタンをクリックし、ポップアップウィンドウにご使用のルーターのSSIDを入力します。
2. トポロジードロップダウンリストからインフラストラクチャーを選択します。
3. ルーターのセキュリティタイプを選択します。ルーター設定をご確認ください。
4. ルーターのパスワードを入力します。

次に、Network Setupタブをクリックします。



5. NETBIOSボタンをクリックし、デフォルトの名前から任意の名前に変更することが可能です。これはVIOLAリモートアプリケーションが、ネットワークリストからSONATAのネットワークを識別できるようにするためのものです。
6. DHCPサーバーをご利用の場合はDHCPクライアントを選択し、固定IPアドレスの場合は固定IPクライアントを選択してください。
7. アップデートパネルからWi-FiとNetworkを選択し、Save and Exitボタンを押してください。

USBの中にcmd.txtファイルが作成されます。SONATAのリアパネルにUSBを差し込みます。[USBハブなどの接続端子を使用しないでください。](#)

SONATAが再起動し、新しいコンフィギュレーションを読み込みます。もし再起動しない場合は、USBを差したまま電源を落としてください。再度電源を差し込み再起動するのを待ちます。再起動を確認したらUSBを抜いて下さい。インフォメーションページに行き、変更が反映されているか確認してください。

VIOLAリモートアプリケーションを使用する前に、iPod touchをホームネットワークに接続します。

3.4 ネットワークの独占

SONATAを設定したネットワークと同じ範囲に、他のネットワークを設定している場合、SONATAを使用している間は、それらの接続を使用しないことをおすすめします。
その理由として、iPod touchは常に最良のインターネットへの接続を検索する性質があり、この性質が時にSONATAを正常に操作する上で障害となることがあります。
これを回避するために、他のネットワーク接続設定を削除することが有効です。

・他のネットワーク接続設定を削除する方法

1. 接続することができる範囲内のネットワーク名称のライン上にある青い「>」ボタン(画面1)をタッチします。

画面1



画面2



画面3



2. Forget this networkをタッチするとダイアログボックスがポップアップされます。(画面2)
これは本当にこのネットワーク接続設定を消去しても問題がないという確認です。
ここで「Forget」をタッチすることで、選択したネットワーク接続設定は消去されます。

・上記設定が完了後(画面3)、再度SONATAと接続してください。

4. トラブルシューティング

Q.ネットワーク接続ができない。

A.SONATAとiPod touchが同じネットワーク上にあることを確認してください。
(3.2 ホームネットワークの設定→3.2.1 SONATAの設定をご参照ください。)

Q.SONATAが省電力モードに入ったときにiPod touchとの接続が切断されてしまう。

A. iPod touchがSONATAと同じネットワークへの接続を許可されていることをご確認ください。
(4.2 ネットワークの独占をご参照ください。)

Q.ネットワーク接続はできたが、音量や入力の操作ができない。

A.SONATAがパワーダウンモードになっています。iPod touchアプリからsystemタブ→States画面へ進み、電源がオフになっていないかを確認してください。

Q.トラブルシューティングに記載の内容を含め、様々な方法を試みたがネットワークへの接続ができない。

A.SONATAリモートアプリを一度シャットダウンし、再度アプリを起動させてみてください。
(4.2 ネットワークの独占をご参照ください。)

SONATA MANUAL Rev. Jul. /2016



株式会社 ゼファン / 173-0026 東京都板橋区中丸町51-10
Tel: 03-5917-4500 / Fax: 03-3958-9324